

Årlig information om kapitaltäckning och riskhantering – Pelare 3 - rapport Lantmännen Finans 2025

1. Inledning

Den här rapporten innehåller information om Lantmännen Finans AB:s ("LFAB"), organisationsnummer 556664-8118, kapitaltäckning, riskhantering och likviditet. Rapport följer av Basel 3-regelverkets tredje pelare som reglerar offentliggörande av information kring risker, riskhantering, kapital- och likviditetssituation. Information avseende kapitaltäckning, riskhantering och likviditet lämnas årligen och kvartalsvis (periodisk information) på Lantmännen Finans hemsida (www.lantmannenfinans.se).

Lantmännen Finans lämnar information oftare än årligen, information som då återfinns i den kvartalsvisa rapporteringen. De regelverk som ligger till grund för rapporten är Del 8 i CRR 575/2013 (EU) om offentliggörande av information, samt Finansinspektionens föreskrift FFFS 2014:12 Kap. 8 om offentliggörande av information. Rapporten har även upprättats med hjälp av EBA:s riktlinjer till förordningen samt kommissionens genomförordning avseende upplysningskraven. Kraven kring likviditet i FFFS 2010:7 framgår även av denna rapport. Syftet med rapporten är att avge en heltäckande, transparent, tillförlitlig, konsekvent och jämförbar redogörelse av Lantmännen Finans verksamhet, ledning, styrning samt riskhantering på ett så lättöverskådligt sätt som möjligt.

Det är styrelsen och verkställande direktören i Lantmännen Finans som ansvarar för Pelare 3-rapportens utformning och innehåll samt för företagets utformning och tillämpning av värderings- och redovisningsprinciper som ligger till grund för informationen offentliggörs i rapporten. Lantmännen Finans har antagit en formell policy för uppfyllandet av upplysningskraven och har utarbetade riktlinjer för bedömningen av huruvida lämnad information i denna rapport är tillfredsställande.

2. Om Lantmännen Finans AB

Nedan ges en presentation av Lantmännen Finans AB, dess verksamhet, historia och organisation.

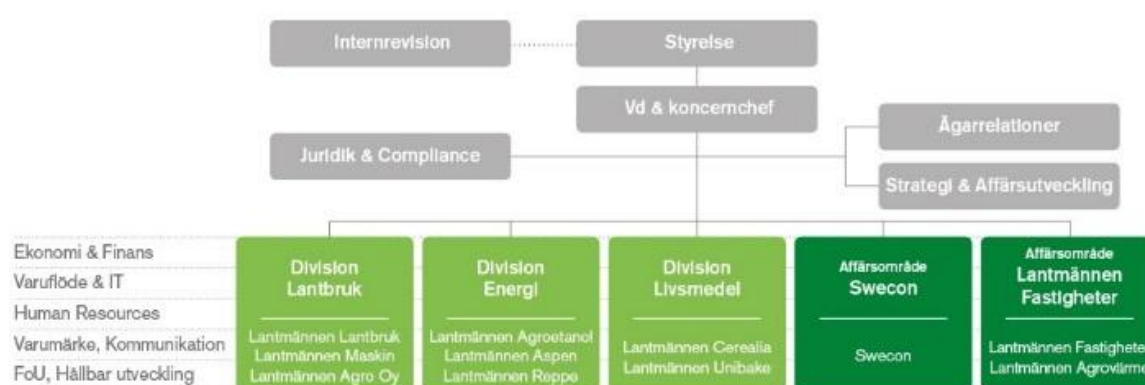
2.1 Om verksamheten

Lantmännen Finans (LFAB), org. nr 556664-8118 har sitt säte i Stockholm. Den svenska lantbruksrörelsen har en lång tradition av kooperativ samverkan. Lantmännens historia sträcker sig från 1905 då Svenska Lantmännens riksförbund bildas i Stockholm, till dagens internationella koncern inom lantbruk, maskin, bioenergi och livsmedel. LFAB är ett helägt dotterföretag till Lantmännen ek för, org.nr 769605-2856 (www.lantmannen.com). Verksamheten startades för att ge slutkunder möjlighet till finansiering vid köp av lantbruks- och entreprenadmaskiner från Lantmännenkoncernens maskinbolag, Lantmännen Maskin AB och Swecon Anläggningsmaskiner AB. Finansieringslösningar har även utvecklats inom andra områden, bl.a. köp av kundfordringar inom koncernen, kreditkorts- och inlåningsverksamhet.

LFAB:s strategi och affärsidé är att på ett ansvarsfullt sätt och med kunden i centrum erbjuda konkurrenskraftiga och branschanpassade finansieringslösningar och därmed bidra till en ökad omsättning och lönsamhet för samarbetspartners, kunder och Lantmännen-koncernen. LFAB har fyra verksamhetsområden:

- Maskinfinansiering
- Lantmännenkortet
- Fakturaköp
- Inlåning

Lantmännen Finans AB är en del av Lantmännenkoncernen, vilken visas här nedan. Lantmännen Finans organiseras operativt under Ekonomi & Finans.



Figur 1. Lantmännenkoncernen

Kapitalbasen uppgår idag till 396 MSEK varav kärnprimärkapitalet är 396 MSEK. LFAB är ett kreditmarknadsbolag under tillsyn av Finansinspektionen. Den operativa verksamheten startade år 2005. Personalstyrkan 2025 uppgick till 16 personer.

2.2 Styrelse och ledningsinformation

Styrelsen i Lantmännen Finans ansvarar för att LFAB drivs på ett sunt sätt och har de interna regler och instruktioner som krävs för att styra bolaget enligt gällande regelverk. Den utser också VD, som utgör hela företagsledningen. Styrelsen fastställer en arbetsordning för sitt arbete samt fastställer strategier, riskprofil och kapital, samt att processer och strukturer är förenliga med målen. Styrelsen utvärderar och uppdaterar vid behov de interna regler som den har beslutat om. Styrelsen får fortlöpande information om verksamheten. Compliance, riskkontroll och internrevision rapporterar regelbundet till styrelsen. Styrelsen behandlar frågor som i större bolag behandlas av olika utskott och kommittéer, såsom riskkommittéer. Även revisionsutskottet behandlas på styrelsemötena. Styrelsen beslutar om företagets riskapitet för bolagets olika risker, och utvärderar och uppdaterar den regelbundet. VD har det operativa ansvaret för LFAB:s löpande riskhantering.

Styrelsen består av 3 ledamöter som är väl insatta och har god kännedom om LFAB:s verksamhet samt arten och omfattningen av dess risker. Styrelsen har även en god kännedom om och förståelse för LFAB:s organisationsstruktur och processer för att kunna säkerställa att dessa är förenliga med företagets beslutade strategier. Styrelsen utbildas regelbundet för att upprätthålla och fördjupa sina kunskaper avseende alla verksamhetsområden och regelverk. Styrelsen sammanträder minst 4 gånger per år. Under 2025 har styrelsen genomfört fyra ordinarie styrelsemöten, 1 extrainkallat möte, 2 möten per capsulam och ett

konstituerande möte. Nedan finns en sammanställning över bolagets styrelseledamöter, samt könsfördelning i styrelsen.

Tabell 2.1 Styrelsens sammansättning

Namn	Ålder	LFAB:s styrelse	Nuvarande befattning	Tidigare erfarenhet och uppdrag
Michael Sigsfors	51	Styrelseordförande	Group CFO, Lantmännen ek för	Director Group Controlling, Lantmännen Director Business Development, Cerealia Head of Controlling, Henkel Technologies
Eva Gotthardsson	63	Ledamot	Head of Treasury Lantmännen ek för	Group Treasurer, AAK Group Treasurer, G&L Beijer
Carlos Barriuso	49	Ledamot	Head of Governance, Fortnox AB	Compliance Advisor, Sveriges Riksbank Head of Regulatory Office, Collector Bank Deputy Chief Compliance, Swedbank
Namn	Främsta kunskaps- och expertisområden	Andra externa styrelseuppdrag		
Michael Sigsfors	Controlling Business Development	Ordinarie ledamot, Lantmännen Fastigheter AB Ordinarie ledamot, Lantmännen Unibake Holding AB Ordinarie ledamot, Lantmännen Dansk Landbrugs Grovvarereselskab International Invest AB		
Eva Gotthardsson	Finansiering, risk management	Styrelseordförande Fastighetsaktiebolaget Kungsholmsgatan 160 Styrelseordförande Grodden Galgvreten 3:10 i Enköping AB Ordinarie ledamot Fastighets AB Grodden Ordinarie ledamot Dirual Försäkrings AB		
Carlos Barriuso	Compliance, juridik, policies	Styrelseledamot, Fortnox Starta Företag AB Styrelsesuppleant, Fortnox Service AB Styrelsesuppleant, Boardeaser AB Styrelsesuppleant, Cling Group AB Styrelsesuppleant, Visual By Sweden AB Styrelsesuppleant, Agoylt AB		

Tabell 2.2 Könsfördelning i styrelsen

	Styrelsen	
	2025	2024
Män	2	4
Kvinnor	1	1
Summa anställda	3	5

3. Riskhantering

3.1 Riskorganisation och riskhanteringssystem

Centralt för Lantmännen Finans riskhantering är de tre försvarslinjerna. Första försvarslinjen utgörs av chefer och medarbetare. Varje chef ansvarar för riskhantering och kontroll inom det egna affärsområdet. Denne ansvarar för att verksamheten sköts enligt styrelsens fastställda interna regler och riskaptit för operativa risker. Riskhanteringen ska vara en naturlig och integrerad del i den dagliga verksamheten och varje affärsenhet ska verka för hög försiktighet och en sund riskkultur. Varje chef har ansvaret för att identifiera, mäta, kontrollera och rapportera risker inom den egna verksamheten. Andra försvarslinjen utgörs av kontrollfunktionerna riskkontroll och compliance vilka har ansvaret att oberoende genomföra uppföljning och kontroll av första försvarslinjens riskhantering. Riskkontroll och compliance rapporterar till VD och styrelse kvartalsvis. Tredje försvarslinjen utgörs av internrevisionen och ansvarar för oberoende översyn av LFAB:s efterlevnad av samtliga policyer antagna av bolagets styrelse.

De huvudsakliga beståndsdelarna i LFAB:s riskhanteringssystem är styrelsens beslutade riskaptit och risktolerans samt interna regler för hantering av risk. Andra viktiga beståndsdelar i riskhanteringssystemet är riskhanteringsprocessen, organisation och ansvar inklusive de tre försvarslinjerna, intern kapital- och likviditetsutvärdering (IKLU), rapporteringsrutiner och riskmätningmetoder.

Ledningsorganet i LFAB bedömer att de arrangemang för riskhantering som etablerats är tillfredsställande och att riskhanteringssystemet som finns på plats är ändamålsenligt i förhållande till LFAB:s riskprofil och strategi.

3.2 Verksamhetens risker

I detta stycke beskrivs Lantmännen Finans risker, samt mål och riktlinjer för riskhanteringen, både övergripande och gällande vissa specifika aspekter som framgår nedan.

Riskhanteringsprocess

Riskhanteringssystemet är ett verktyg för att LFAB ska förstå aktuella risker, att adekvata system är implementerade och att det finns kontroller för att hantera dessa risker. Vidare följer LFAB en årscykel för dess riskhantering och riskkontroll, dock med kvartalsvis uppföljning och rapportering.

Risker definieras som potentiella händelser som skulle kunna påverka hur väl LFAB kan realisera sin strategi. Riskhantering handlar om att förstå beskaffenheten av dessa händelser och i de fall de kan ha väsentlig påverkan på verksamheten, säkerställa åtgärder som avlägsnar, minskar eller kontrollerar dem.

Riskhanteringsprocessen definieras som själva processen för att identifiera, mäta, övervaka, hantera och rapportera risker som LFAB oundvikligen är föremål för i bolagets försök att uppnå sin affärs- och verksamhetsstrategi. Processen bygger på ett samspel mellan styrelsen, verksamheten och riskkontroll.

Riskstrategi

LFAB:s verksamhet ska bedrivas så att riskprofilen vid varje tidpunkt är anpassad till verksamhetens riskbärande kapacitet och i linje med fastställd riskaptit samt tillhörande risklimiter. En grundläggande förutsättning i bolagets riskstrategi är därför att affärsplanen tar utgångspunkt i och utvärderas gentemot fastställda mål och limiter. Detta gäller även processen för IKLU och kapitalplanering.

Riskaptit

LFAB:s riskaptit är väl dokumenterad och beskrivs av de varningsnivåer och limiter för olika typer av risker som ingår i bolagets styrdokument. Dessa riskaptiter möjliggör en god operativ styrning av riskexponeringarna. Om verksamheten under perioden mellan fastställda rapporteringstillfällen får kännedom om överträdelser av riskaptit eller limiter, eller om det bedöms att det finns en betydande risk att överträdelse kommer att ske, ska detta omedelbart rapporteras till styrelsen. Samtliga styrdokument för vilka styrelsen har ansvaret revideras och fastställs årligen.

Beskrivning av aktuella risker

De risker som är aktuella att beskriva gällande Lantmännen Finans verksamhet är:

- Kreditrisk
- Likviditetsrisk
- Operativ risk
- Affärsrisk
- Ränterisk i bankbok
- Koncentrationsrisk
- Pensionsrisk

Varje risk definieras av bolaget på följande sätt:

Kreditrisk

Kreditrisk definieras som risken att LFAB gör en förlust på grund av att kredittagaren inte klarar att fullgöra sitt åtagande och att eventuellt säkerställda säkerheter inte täcker riskerade belopp. En stor del av bolagets riskarbete består av kreditbedömning av bolagets nya och befintliga kunder. Bolaget arbetar utifrån en kreditpolicy för hur kreditgivning ska hanteras och på vilka grunder kunder erbjuds finansiering. I kreditpolicyn anges beslutsnivåer för olika kreditlimiter samt för hur värdering av krediter och osäkra fordringar ska hanteras. Säkerhet för krediter utgörs av objekt kopplade till avbetalnings- och leasingkontrakt. Objekten utgörs främst av lantbruks- och entreprenadmaskiner.

Likviditetsrisk

Med likviditetsrisk avses risken för att LFAB inte kan infria sina betalningsförpliktelser vid förfallotidpunkt utan att kostnaden för att erhålla betalningsmedel ökar avsevärt. Bolaget hanterar sin likviditetsrisk genom att löpande bedöma kassaflöden samt hålla en likviditetsbuffert för att möta ojämna kassaflöden. Vidare arbetar LFAB både med inlåning från allmänheten och andra finansieringskällor för att sprida finansieringsrisken.

Operativ risk

Operativ risk definieras som risken för förluster till följd av icke ändamålsenliga eller otillräckliga interna processer eller rutiner, mänskliga fel, felaktiga system eller externa händelser, inbegripet legala risker. Bolagets arbete med operativa risker beskrivs närmare i avsnitt 6.

Affärsrisk

Med affärsrisk avses alla de risker som kan påverka bolagets förmåga att uppnå de uppställda affärsrelaterade målen. Affärsrisk kan delas in i ett underkategorierna strategisk risk, intjänanderisk och konjunkturrell risk. Intjänanderisk har i sin tur en underliggande risk i form av klimatrisk.

Strategisk risk

Strategisk risk definieras som risken för att bolaget förlorar intäktskällor eller går miste om möjligheter till intäkter på grund av felaktiga affärsbeslut. Strategisk risk uppstår också vid bristande lyhörddhet för förändrade marknadsförutsättningar, teknisk utveckling, förändrat beteende hos kunder och samarbetspartners.

Bolaget har endast två samarbetspartners för finansieringsaffärer. En strategisk risk är att något av dessa samarbeten av någon anledning skulle upphöra och att någon av dem skulle välja en annan samarbetspartner för finansiering. För att minska denna risk har bolaget en tät och nära dialog med sina samarbetspartners samt tydliga avtal för att i god tid kunna hantera en ökad strategisk risk. Bolaget ser även löpande över möjligheten att bredda verksamheten, exempelvis har med produkter som kort och fakturaköp.

Intjänanderisk

Intjänanderisk definieras som risken för att företaget drabbas av förluster på grund av externa förändringar så som konkurrenssituation, förändrade regleringar som påverkar efterfrågan, minskande provisionsintäkter från förändrade avtal med samarbetspartners etc. Styrelsen har konstaterat att konkurrensen på marknaden för krediter har hårdnat, vilket innebär att räntemarginalerna har minskat. Intjänanderisken hanteras främst genom differentiering men även genom budgetuppföljning och avvikelleanalyser.

En underkategori till intjänanderisk är den s.k. klimatrisk som definieras som potentiella förluster som drabbar LFAB p.g.a. kortsiktiga och långsiktiga klimat- och väderrelaterade incidenter. Ett exempel är den omfattande torkan som drabbade lantbrukarna 2018.

Konjunkturrell risk

Konjunkturrell risk definieras som risken för att företaget drabbas av förluster på grund av försämrad utveckling inom BNP, arbetslöshet och konsumtion på de marknader där företaget verkar. De konjunkturrella riskerna bedöms vara relativt begränsade för lantbruket eftersom kunder måste köpa livsmedel även i en lågkonjunktur. Dock förekommer ofta stora prissvängningar både på insatsvaror och på slutprodukter, vilket påverkar lantbruket både positivt och negativt. Bygg- och entreprenadsektorn är mer konjunkturkänslig vilket gör att samarbetet med Swecon Anläggningsmaskiner AB drabbas hårdare vid en konjunkturedgång. Riskerna hanteras genom en kontinuerlig uppföljning och övervakning av omvärldsekonomin och samhällsutvecklingen.

Ränterisk i bankbok

Ränterisk i bankboken definieras som ett företags känslighet för förändringar i räntornas nivå och räntekurvans struktur. Ränterisk i bankboken uppkommer normalt som ett resultat av att företag har olika löptider eller räntebindningstider på sina tillgångar och skulder (s.k. gaprisk), alternativt som värdeförändringar i samband med att en emittent av skuldinstruments kreditrating ändras (kreditspreadrisk). En tredje typ av ränterisk är den s.k. basrisken som definieras som risken för förluster p.g.a. att företaget tillämpar olika räntebaser på tillgångs- och skuldsidans instrument.

Koncentrationsrisk

Med koncentrationsrisk avses risken för att bolaget drabbas av negativa konsekvenser till följd av exponeringar mot motparter med inbördes anknytning inom samma bransch, geografiska region eller säkerhetstyp etc. Bolaget möter i sin verksamhet flera olika typer av koncentrationsrisker. Först och främst har bolaget endast två stora kundgrupper som utgör kundbasen; lantbruk- och maskinentreprenörer. Inom affärsområdet leverantörssamarbeten tillkommer viss koncentrationsrisk eftersom det i allt väsentligt bygger på endast två samarbeten. Dessa koncentrationsrisker är en följd av medvetna val av LFAB då strategin går ut på att endast samarbeta med koncerninterna maskinleverantörer och understödja dessa med finansieringslösningar. Bolagets verksamhet inom kort och fakturaköp bidrar till att motverka koncentrationsrisken inom leverantörssamarbeten genom att diversifiera verksamheten över fler affärsområden.

Pensionsrisk

Med pensionsrisk avses risk för att LFAB:s åtaganden att betala ut framtida pensioner enligt förmånsbestämda pensionsplaner kan variera. Pensionsrisk omfattar även risken att de förvaltningstillgångar bolaget satt av för att täcka åtagandet kan variera i värde över tid. LFAB har ett fåtal anställda som omfattas av den förmånsbestämda planen ITP 2. Sammantaget gör företaget bedömningen att pensionsrisken är oväsentlig i förhållande till den totala sammansättning av risker som företaget möter.

3.3 IT-drift och informationssäkerhet

LFAB arbetar strukturerat med att säkerställa att man efterlever tillämpliga regler kring informationssäkerhet, IT-verksamhet, insättningsystem och säkerhet. Styrelsen har det yttersta ansvaret för att reglerna efterlevs och fastställer och uppdaterar policydokument kring detta minst årligen eller om väsentliga förändringar skett.

LFAB har ändamålsenliga processer på plats för att hantera sina IT-system och IT-miljöer. Varje IT-system har exempelvis en Process Manager som ansvarar för företagets krav på IT-systemet. Processer dokumenteras och revideras regelbundet. Driften av affärssystemen, inklusive säkerhetskopiering, återställning av system och data, incidenthantering, ändringshantering och tester är outsourcad till extern part.

LFAB gör en årlig riskanalys av informationssäkerheten. Utifrån denna analys och vid eventuella incidenter tas beslut om åtgärder. Granskning och testning sker årligen för att säkerställa stabila system.

Bolaget behandlar personuppgifter i enlighet med GDPR. Utförlig information om behandling av personuppgifter finns på bolagets hemsida.

3.4 Upplysningar om ersättningspolitik

LFAB har antagit en ersättningspolicy som är utformad på ett sätt som är lämpligt med hänsyn till företagets storlek, interna organisation samt verksamhetens omfattning och komplexitet.

LFAB:s ersättningar utformas på ett sätt som relaterar till bolagets riskhantering och som inte uppmuntrar till överdrivet risktagande. Styrelsen ansvarar för att ersättningspolicyn tillämpas och följs upp genom att besluta om åtgärder för att följa upp tillämpningen av företagets ersättningspolicy. Styrelsen i Lantmännen Finans AB beslutar om ersättning till VD. Lantmännen Finans AB ska dokumentera Bolagets styrelsebeslut om ersättning till VD i styrelseprotokollen. Lantmännen Finans AB:s internrevisionsfunktion kontrollerar årligen att företagets ersättningar överensstämmer med ersättningspolicyn och externa krav. Senast i samband med att årsredovisningen fastställs ska kontrollfunktionen rapportera resultatet av granskningen i styrelsen.

Bolaget har identifierat VD och ekonomichef som anställda vars arbetsuppgifter har en väsentlig inverkan på bolagets riskprofil (s.k. identifierad personal). Även styrelseledamöter klassificeras som identifierad personal. Det noteras att samtliga kontrollfunktioner är utlagda enligt avtal, och de är därmed inte anställda i LFAB. Ekonomichefen har fast lön enligt Bolagets lönepolicy.

Inom Lantmännen Finans tillämpas rörlig ersättning i mycket begränsad utsträckning och endast för bolagets VD. Villkoren för den rörliga ersättningen är utformade på sätt som faller inom ramen för de regler som föreskrivs i FFFS 2011:1 och EBA/GL/2021/04

Den rörliga ersättning som kan komma ifråga är måttlig i sammanhanget och är utan koppling till parametrar som kan uppmuntra till ett osunt risktagande. Lantmännen Finans säkerställer därmed att den totala rörliga ersättningen inte begränsar bolagets förmåga att upprätthålla en tillräcklig kapitalbas eller att

stärka kapitalbasen vid behov. Den rörliga ersättningen baseras i huvudsak på koncernens resultat. VD har 6 månaders uppsägningstid vid egen uppsägning. Vid företagets uppsägning har VD rätt till 6 månaders lön, samt avgångsvederlag motsvande 6 månader.

I de fall ersättning utgår till anställd i samband med att anställningen upphör, står ersättningen i relation till den anställdes prestationer under anställningstiden och är beräknad på sådant sätt så att den inte belönar osunt risktagande.

Bolaget tillämpar endast pensionsavsättningar inom ramen för bolagets pensionsplan och pensionssystem. Bolaget tillämpar således inte i något fall diskretionära pensionsförmåner, dvs. en extra pensionsförmån som på individuell basis beviljas någon anställd som en del av dennes rörliga ersättning, och har därför inte någon särskild pensionspolicy.

Bolaget har personal som handlägger krediter och därmed påverkar bolagets kreditrisker. Bolaget lämnar inte uppgift om dessa personers fasta ersättningar för att inte röja enskilda personers ekonomiska förhållanden. Ersättningar som utgår för tjänstemän under uppsägningstid eller efter anställningstidens slut innehåller inga rörliga delar. Ersättningspolicyn fastställdes av bolagets styrelse den 27 mars 2025 och finns sammanfattat publicerad på bolagets hemsida.

3.5 Jämställdhet & Mångfald

Lantmännen Finans har antagit Lantmännen-koncernens policy för jämställdhet och mångfald. I denna fastställs att Lantmännen tar avstånd från all kränkande särbehandling, trakasserier och diskriminering. Alla bolag i koncernen skall tillvarata och värdesätta alla medarbetares kompetenser, egenskaper och erfarenheter, oavsett kön, könsidentitet eller könsuttryck, etnisk tillhörighet, religion eller annan trosuppfattning, funktionsnedsättning, sexuell läggning eller ålder.

4. Kapitalhantering

4.1 Baselregelverkets tre pelare

Kapitaltäckningsregelverket bygger på tre pelare, vilka styr Lantmännen Finans kapitalhantering. Den första och andra pelaren reglerar kapitalkraven och riskhantering, den tredje pelaren reglerar offentliggörande av information. Lantmännen Finans har beräknat minimikapitalkrav enligt tillsynsförordningen samt svenska föreskrifter (FFFS 2014:12), lagen (2014:966) om kapitalbuffertar samt annan relevant vägledning. Förutom minimikrav på kapital enligt pelare 1 genomför Lantmännen Finans en intern kapital- och likviditetsutvärdering (IKLU). Denna regleras i Pelare 2 enligt lagen (2004:297) om bank- och finansieringsrörelse, lagen (2014:966) om kapitalbuffertar, lagen (2014:968) om särskild tillsyn över kreditinstitut och värdepappersbolag, Finansinspektionens föreskrifter (FFFS 2014:12) om tillsynskrav och kapitalbuffertar och förordning (2014:993) om särskild tillsyn och kapitalbuffertar. Förutom Lantmännen Finans egen interna kapital- och likviditetsutvärdering omfattar denna del även Finansinspektionens utvärderingsprocess. FI gör i denna en individuell bedömning av varje finansiellt företags kapitalbehov.

4.2 Kapitalbas

LFAB offentliggör uppgifterna kring sin kapitalbas utifrån de tekniska standarder som utarbetats av EBA. Nedan framgår en sammanfattning av bolagets kapitalbas:

Tabell 4.1 Sammanfattning av kapitalbasen

TSEK	Kapital
<i>Kärnprimärkapital: instrument och reserver</i>	
Aktiekapital	200 000
Överkurs vid aktieemission	-
Balanserad vinst eller förlust	
Akkumulerat annat totalresultat	-
Kapitalandel av obeskattade reserver	-
Verifierat resultat efter avdrag för föreslagen vinstdisposition och förutsägbara kostnader	-
<i>Kärnprimärkapital före lagstiftningsjusteringar</i>	196 057
<i>Kärnprimärkapital: lagstiftningsjusteringar</i>	
Immateriella tillgångar	-
Uppskjutna skattefordringar som är beroende av framtida lönsamhet	-
<i>Sammanlagda lagstiftningsjusteringar av kärnprimärkapital</i>	-
Kärnprimärkapital	396 057
<i>Primärkapitaltillskott: instrument</i>	-
Kapitalinstrument och tillhörande överkursfonder	-
Primärkapital (kärnprimärkapital + primärkapitaltillskott)	396 057
<i>Supplementärt kapital</i>	-
Total kapitalbas (primärkapital + supplementärt kapital)	396 057

LFAB har endast kärnprimärkapital vilket används för att täcka samtliga risker, vilket har beslutats av styrelsen. Totalt är kärnprimärkapitalet 396 MSEK. Detta utgörs av aktiekapital på 200 MSEK och balanserade vinstmedel på 196 MSEK. I tabellen nedan framgår kapitalrelationerna enligt befintlig kapitalbas. Styrelsen har i IKLU definierat ett golv och ett tak för total kapitalrelation baserat på de totala kapitalkraven samt fastställt mål för avkastning på eget kapital. Den totala kapitalrelationen ligger per 2025-12-31 inom styrelsens definierade ram med god marginal.

Tabell 4.2 Sammanställning av kapital	Kapital / REA
<i>REA</i>	
Tillgängligt kapital i relation till REA	
Kärnprimärkapitalrelation	26,33%
Primärkapitalrelation	26,33%
Total kapitalrelation	26,33%
Kärnprimärkapital tillgängligt att använda som buffert	19,57%

4.3 Kapitalkrav

Här ges en sammanfattande beskrivning av Lantmännen Finans kapitalkrav enligt Pelare 1 (minikapitalkrav), Pelare 2 samt buffertkrav. Kapitalkraven i Pelare 1 beräknas för kreditrisk och operativ risk. Lantmännen Finans tillämpar schablonmetoden vid beräkning av kreditrisk och basmetoden för operativ risk. De exponeringsklasser som Lantmännen Finans har är exponeringar mot institut, exponeringar mot företag, exponeringar mot hushåll samt övriga.

Bolaget har en modell för beräkningar av olika scenarier inom IKLU. Den simuleringsmodell som har tillämpas bygger på ett bedömt troligt utfall för de kommande tre åren, dvs. ett basscenario, samt olika stresstester. Processen för IKLU granskas årligen av bolagets kontrollfunktioner. LFAB:s IKLU-modell används även i bolagets budget- och prognosarbete. Förbättring av IKLU-processen görs kontinuerligt och rapporten uppdateras en gång om året.

En stor del av LFAB:s riskarbete består av kreditbedömning av bolagets nya och befintliga kunder. Bolaget bedömer att den interna värderingen av dess kreditrisker inte väsentligen avviker från schablonmetoden i de regulatoriska kapitalkraven. Samma bedömning gäller för bolagets marknadsrisker. Dessa är så pass små att de inte kan anses väsentliga. All verksamhet sker i svenska kronor. Det finns per 31 december 2025 ingen CVA-risk då bolaget inte vid bokslutet har några derivat. Bolaget har inte heller vid bokslutsdatum några osettlade affärer som kan ge uppkomst till kapitalavsättning för settlementrisk.

TSEK	Kapitalkrav	Riskvägt exponeringsbelopp
Tabell 4.3 Minimikapitalkrav och riskvägda exponeringsbelopp		
Kreditrisk enligt schablonmetoden		
Exponeringar mot delstatliga eller lokala självstyrelseorgan och myndigheter	-	-
Exponeringar mot institut varav motpartsrisk	5 517	68 957
Exponeringar mot företag	14 980	187 251
Exponeringar mot hushåll	66 557	831 961
Exposures in default	-	-
Övriga poster	18 323	229 046
Summa	105 377	1 317 215
Marknadsrisk		
Summa	-	-
Kreditvärdighetsjusteringsrisk enligt schablonmetoden		
	-	-
Operativ risk		
Operativ risk enligt basmetoden	14 961	187 017
Summa	14 961	187 017
Tillkommande kapitalbaskrav för övergångsregler		
Totala kapitalkrav enligt pelare I	120 338	1 504 232

Bolaget har vidare regulatoriska buffertkrav, dels kapitalkonserveringsbufferten, dels kontracyklisk buffert. Den kontracykliska bufferten bestäms av Finansinspektionen i intervallet 0-2,5% av REA, och är per 2025-12-31 beslutad till 2,0 %. Kapitalkonserveringsbufferten uppgår till 2,5 %. Båda buffertarna ska täckas av kärnprimärkapital. Lantmännen Finans kommer fram till att man i Pelare 2 har ett kapitalbehov om 54,5 MSEK per 31 december 2025. Däri ingår ett ÖUP-krav om 2,26 % enligt beslut från Finansinspektionen den 17 september 2025. Slutligen har bolaget fastställt att ingen kapitalplaneringsbuffert behövs. I tabellen nedan framgår de totala kapitalkraven inklusive buffertar och pelare II-krav.

Tabell 4.4 Kapitalkrav, kapitalbuffertar och internt bedömt kapitalbehov

TSEK	Kapitalkrav	Kapitalkrav / Total REA	Varav CET1 krav / REA
Kapitalbaskrav i Pelare 1 exklusive buffertkrav			
	120 338	8,0%	4,5%
Varav kreditrisk	105 377	7,3%	4,1%
Varav marknadsrisk	-	0,0%	0,0%
Varav operativ risk	14 961	0,7%	0,4%
Tillägg för internt bedömt kapitalbehov i Pelare 2			
	54 500	3,6%	2,6%
varav affärsrisk	19 500	1,3%	0,9%
varav ränterisk i bankboken	15 800	1,1%	0,8%
varav pensionsrisk	-	0,0%	0,0%
varav koncentrationsrisk	19 200	1,3%	0,9%
Buffertkrav			
	67 690	4,5%	4,5%
Varav kapitalkonserveringsbuffert	37 605	2,5%	2,5%
Varav institutsspecifik kontracyklisk kapitalbuffert	30 085	2,0%	2,0%
Tillägg för internt bedömd kapitalplaneringsbuffert			
	0	0,0%	0,0%
Summa kapitalkrav	242 529	16,1%	11,6%

4.4 Bruttosoliditet

Bruttosoliditet är en form av soliditetsmått. Soliditeten anger hur stor andel av ett företags tillgångar som har finansierats med eget kapital. Bruttosoliditetsmålet skiljer sig dock från det vanliga soliditetsmålet i två viktiga hänseenden. För det första tas tillgångarna i vissa fall upp till andra belopp än i redovisningen, dessa belopp benämns exponeringsbelopp. Även åtaganden som redovisningsmässigt inte tas upp på balansräkningen ingår i det totala exponeringsbeloppet. För det andra uttrycks måttet i termer av primärkapital, i stället för i termer av eget kapital. Måttet visar en uppdelning av det sammanlagda exponeringsbeloppet och en avstämning av exponeringsmålet i relation till årsredovisningen.

Riktlinjerna i CRR II innebär att bruttosoliditetsgraden ska ligga på minst 3 %. LFAB:s bruttosoliditetsgrad uppgick per 2025-12-31 till 13,36 % vilket kan jämföras med 2024-12-31 då den var 12,70 %. Faktorer som påverkar är framförallt inköpen av fakturor som avgör storleken på balansposten utlåning till allmänheten.

5. Kreditrisk

LFAB bedömer att värderingen av bolagets kreditrisker i pelare 1 i IKLU inte väsentligen avviker från schablonmetoden i de regulatoriska kapitalkraven. Därför värderas dessa risker i IKLU enligt schablonmetoden. Bolaget följer IFRS 9 för redovisning av kreditförluster och beräknar därmed förväntade kreditförluster enligt de tre steg som definierats i standarden.

5.1 Kreditriskjusteringar

LFAB följer allmänt definitioner av begreppen *förfallen* och *osäker* i enhetlighet med gällande redovisningsstandarder. En osäker fordran skrivs ned och bokförs som konstaterad kreditförlust när det har bedömts som omöjligt att driva in de betalningar som ej erlagts och/eller förväntas utebli. I dessa fall har först ett återtag gjorts av det finansierade objektet och avräkning har gjorts av det belopp objektet har värderats till.

På fakturor köpta från Lantmännen Lantbruk och Lantmännen Maskin AB har LFAB 100 % regressrätt om en kreditförlust uppstår. På vissa av finansieringskontrakten inom leverantörssamarbete som är sålda till extern part har bolaget lämnat regress om en kreditförlust skulle uppstå. Dessa regresser är upptagna till 91,9 MSEK i balansräkningen. På fordringsbeloppet finns underliggande panter i form av maskinvärden, vilket minimerar den faktiska kreditrisken.

Total exponering fördelat på olika typer av exponeringsklasser enligt schablonmetoden för kreditrisk

Lantmännen Finans visar nedan det totala beloppet av alla exponeringar, efter tillåten redovisningsmässig kvittning men utan hänsyn till effekterna av de kreditriskreducerande åtgärderna, och det genomsnittliga exponeringsbeloppet under perioden, fördelat på olika typer av exponeringsklasser. Exponeringarna är beräknade enligt schablonmetoden för kreditrisk.

Tabell 5.1 Total exponering fördelat på olika typer av exponeringsklasser enligt schablonmetoden för kreditrisk

TSEK	Bruttoexponeringsbelopp	Periodens genomsnitt
Exponeringsklass		
Exponeringar mot nationella regeringar eller centralbanker	319 446	219 119
Exponeringar mot delstatliga eller lokala självstyrelseorgan och myndigheter	423 351	211 676
Exponeringar mot offentliga organ	-	-
Exponeringar mot multilaterala utvecklingsbanker	-	-
Exponeringar mot internationella organisationer	-	-
Exponeringar mot institut	344 784	310 259
Exponeringar mot företag	187 251	165 097
Exponeringar mot hushåll	1 458 006	2 001 332
Exponeringar säkrade genom panträtt i fastigheter	-	-
Fallerande exponeringar	-	-
Exponeringar som är förenade med särskilt hög risk	-	-
Exponeringar i form av säkerställda obligationer	-	-
Poster som avser positioner i värdepapperisering	-	-
Exponeringar mot institut och företag med ett kortfristigt kreditbetyg	-	-
Övriga poster	229 046	141 677
Summa	2 961 884	3 049 160

Exponeringar fördelade på geografiska områden

LFAB beskriver här de olika exponeringarnas geografiska spridning och vilka de viktigaste områdena är, inklusive osäkra och förfallna exponeringsområden fördelade på geografiska områden, samt vilka kreditriskjusteringar som gjorts för varje område. Det enda geografiska område som Lantmännen Finans verkar i är Sverige, därför är fördelning på olika geografiska områden inte tillämplig.

Tabell 5.2 Exponering fördelad på geografiska områden

TSEK	Exponeringsbelopp	Osäkra eller fallerade fordringar		Kreditriskjusteringar	
		< 90 dagar efter förfall	> 90 dagar efter förfall	Specifika	Allmänna
Sverige					
Exponeringar mot stater och centralbanker	319 446				
Exponeringar mot kommuner & landsting	423 351				
Exponeringar mot institut	344 784				
Exponeringar mot hushåll	1 458 006	381		95	
Varav SME	1 458 006	381		95	
Exponeringar mot företag	187 251				
Varav SME	-				
Exponeringar säkrade genom panträtt i fastigheter	-				
Summa	2 732 838	381	0	95	

Exponeringarnas spridning per motpartslag

Lantmännen Finans ska offentliggöra information om exponeringarnas spridning per bransch eller motpartsslag, fördelad på exponeringsklasser, inklusive specificering av exponeringar mot små och medelstora företag, och om lämpligt på mer detaljerad nivå. Siffror återfinns i Lantmännen Finans årsredovisning, samt framgår av tabellen nedan.

Tabell 5.3 Exponeringarnas spridning per motpartsslag

TSEK	Exponeringsbelopp	Osäkra eller fallerade fordringar		Kreditriskjusteringar	
		< 90 dagar efter förfall	> 90 dagar efter förfall	Specifika	Allmänna
Exponeringar mot stater, centralbanker och institut					
Exponeringar mot Stater och centralbanker	319 446				
Exponeringar mot delstatliga eller lokala självstyrelseorgan och myndigheter	423 351				
Exponeringar mot institut	344 784				
Totalt Exponering mot centralbanker och institut	1 087 551				
Exponeringar mot allmänheten					
Exponeringar mot företag	187 251				
- Varav exponering mot små och medelstora företag	0				
Exponeringar mot hushåll	1 458 006	381	0	95	
- Varav exponering mot små och medelstora företag	1 458 006	381	0	95	
Övriga poster					
Totalt Exponering mot allmänheten	1 645 257				
Totalt	2 732 808	381	0	95	

6. Operativ risk

LFAB definierar operativ risk som risken för förluster till följd av icke ändamålsenliga eller otillräckliga interna processer eller rutiner, mänskliga fel, felaktiga system eller externa händelser, inbegripet legala risker. LFAB:s målsättning är att operativa risker ska minimeras med hänsyn till rimliga kostnader. Alla anställda ska vara medvetna om innebörden av denna risk och om vikten av att i det dagliga arbetet vara aktsam på företeelser som kan resultera i incidenter eller förluster. De anställda ska också, i möjligaste mån, förebygga dessa risker och, om incidenter inträffar, rapportera dessa.

Samtliga identifierade och väsentliga operativa risker ska värderas. För de som överstiger den fastställda risklimiten krävs att åtgärder planeras. LFAB:s aptit när det gäller operativ risk ska alltid vara låg. LFAB:s realiserade förluster på grund av incidenter som härstammar från operativa risker får inte, under en femårsperiod, överstiga kapitalkravet för operativa risker.

Huvudkategorier av operativa risker som identifierats är personrisk, processrisk, IT-systemrisk, extern risk samt legal risk.

Samtliga operativa risker i LFAB ska indelas efter denna struktur för att möjliggöra rapportering (även extern), analyser och beräkning av kapitalbehov. För att identifiera väsentliga operativa risker har LFAB etablerat kritiska riskindikatorer som ger kunskap om exponering och möjliggör kontinuerlig övervakning av risker. Funktionen för riskkontroll är ansvarig för att kontinuerligt följa upp, utvärdera och rapportera om utvecklingen av etablerade riskindikatorer för operativa risker. Funktionen är också ansvarig för att regelbundet se över och uppdatera vilka kritiska riskindikatorer som är relevanta för LFAB.

LFAB:s verkställande ledning är ansvarig för att godkänna kritiska riskindikatorer för operativa risker. Dessa kan vara exempelvis frekventa omorganisationer eller större verksamhetsförändringar eller hög personalomsättning.

Mätning av operativa risker sker genom en självvärdering med hjälp av följande definitioner: Påverkan Hur stor potentiell finansiell påverkan har varje definierad operativ risk för LFAB? Sannolikhet Vilken är sannolikheten för att en händelse knuten till den specifika risken inträffar? Påverkan och sannolikhet i självvärderingen anges i skala 1-5. Varje utvärdering ska, i största möjliga utsträckning, fokusera på det faktiska hotet i varje definierad risk d.v.s. utvärderingen ska ske med hänsyn till befintliga kontroller som är på plats för att minska risken.

Minst en gång per år eller vid behov genomförs självvärderingar för att identifiera, värdera och mäta operativa risker i LFAB:s produkter, väsentliga processer, funktioner och IT-system. Kartläggningen sker utifrån LFAB:s väsentliga processer och på så vis omfattas bolagets produkter, tjänster, funktioner, processer och IT-system. Utvärdering och bedömning/mätning sker av väsentliga operativa risker. VD ansvarar för att sammankalla till självvärdering och säkerställa att den genomförs med god kvalitet. Funktionen för riskkontroll ansvarar för att leda självvärderingen och ansvarar för att rapportera resultatet av självvärderingen till styrelsen. Självvärderingarna ger viktig input till LFAB:s interna kapitalutvärdering, för att avgöra storleken på eventuellt kapitalbehov för operativa risker i Pelare 2.

7. Likviditet

7.1 Likviditetsrisk och offentliggörande om likviditet

Likviditetsrisk definieras som risk för att verksamheten inte kan fullgöra sina betalningsåtaganden på grund av brist på likvida medel eller att de kan fullgöras endast genom upplåning till avsevärt högre kostnad än normalt eller genom att tillgångar avyttras till kraftigt underpris.

Information om likviditetsrisker lämnas i enlighet med Finansinspektionens föreskrifter (FFFS 2010:7) om hantering och offentliggörande av likviditetsrisker för kreditinstitut och värdepappersbolag. Informationen offentliggörs minst fyra gånger per år på LFAB:s webbplats via Pelare 3-rapporten. Nedanstående information avser balansdagen 31 december 2025 och innehåller utöver kraven på kvartalsvis information även information som enligt kraven ska lämnas årligen.

7.2 Hantering av likviditetsrisk

Hantering av likviditets- och finansieringsfrågor i LFAB utgår ifrån upprättad finans- och likviditetspolicy beslutad av styrelsen. I den framgår likviditetsrisk- och finansieringsstrategin samt riskaptit, risktolerans och limiter. Med risktolerans avses den tolerans LFAB bedömer som lämplig för den likviditetsrisk som företaget löper med hänsyn till verksamheten och dess strategiska inriktning.

Bolaget har tagit fram en särskild likviditetsberedskapsplan som beskriver hur bolaget ska agera om likviditetsbrist uppstår. Planen innehåller en tydlig ansvarsfördelning mellan styrelse, VD och ekonomichef samt förslag på konkreta åtgärder för att komma till rätta med likviditetsbristen.

7.3 Tillgänglig likviditet

LFAB:s styrelse har beslutat att tillgänglig likviditet alltid måste uppgå till minst 300 mkr. Med tillgänglig likviditet avses i detta sammanhang tillgodohavande på bankkonto i annan bank, högkvalitativ likviditetsreserv i enlighet med delegerad akt (EU 2015/61) samt tillgängligt kreditutrymme hos banker och övriga koncernbolag.

7.4 Likviditetstäckningskvot (LCR) och Net Stable Funding Ration (NSFR)

LFAB rapporterar månadsvis LCR och kvartalsvis NSFR till Finansinspektionen. Styrelsen följer regelbundet att måtten håller sig inom stipulerade gränser. Likviditetstäckningsgraden är en central del av Baselfördragen som fastställer mängden likvida tillgångar som finansiella institutioner måste inneha. Det innebär att ett bolag har krav på sig att inneha en särskild mängd höglikvida tillgångar.

LCR-kraven innebär att LFAB måste köpa räntebärande värdepapper till ett värde av minst 25 procent av beräknat penningutflöde för en 30 dagar period. LFAB har beslutat att minst ligga på en marginal på 150 % av lagstadgat krav för att säkerställa att kraven alltid klaras. LFAB har 2025-12-31 en LCR-grad uppgående till 1 146,13 %.

NSFR är ett mått som avser att tydliggöra skillnader i löptider mellan ett kreditinstituts åtaganden och dess finansiering. NSFR uttrycks som en kvot mellan tillgänglig stabil finansiering och behovet av stabil finansiering. Kravet är att tillgänglig stabil finansiering alltid ska vara minst 100 % av behovet av stabil finansiering. LFAB har 2025-12-31 en NSFR uppgående till 257,82 %.

7.5 Finansieringsstrategi

Finansierings- och likviditetsstrategin inriktas på att trygga bolagets framtida kortfristiga och långfristiga tillgång till extern upplåning för rörelsekapital, utlåning och investeringar. För att säkerställa extern upplåning skall bolaget ingå avtal om upplåningsprogram och/eller ramar för kort- och långfristig upplåning. För nämnda upplåningsprogram bör riktlinjerna för Lantmännenkoncernens finanspolicy eftersträvas så långt som möjligt. Detta innebär att inga säkerheter bör ställas, endast s.k. ”negative-pledge” klausuler får förekomma, inga realsäkerheter eller garantier ställas och nyckeltalsklausuler s.k. ”covenants” skall i möjligaste mån undvikas.

LFAB finansieras enligt följande:

- Eget kapital
- Inlåning från allmänheten
- Upplåning från koncernmodern, Lantmännen ek för
- Lånefacilitet i bank

Eget kapital

LFAB:s egna kapital uppgår till ca 396 MSEK. Av detta består 200 MSEK av aktiekapital och övriga 196 MSEK av balanserat resultat.

Inlåning från allmänhet

Inlåning från allmänheten sker på ett kapitalkonto. Kontot har rörlig ränta, fria uttag och kan ha ett saldo upp till 10 mkr för privatpersoner och 20 mkr för juridiska personer. Räntan på konton anpassas till marknadsräntan. Nivån på insatta medel på konto kan dock styras genom att höja eller sänka räntan. Den 31 december 2025 var inlåning från allmänheten 2 413 MSEK. Bolagets erfarenhet är att inlåningen är mycket stabil då en stor del av inlånade medel kommer från medlemmar i Lantmännen.

Upplåning från koncernmodern

Upplåning sker enligt avtal mot räntesättning som följer marknadsräntan för koncernmoderns upplåning. Likviden finns tillgänglig i koncernens cash pool. Avtalet kan inte sägas upp så länge koncernförhållandet kvarstår. Kreditlimiten uppgår till 1 000 MSEK.

Lånefacilitet i bank

Lånefinansiering via Danske Bank uppgår till maximalt 50 MSEK och nyttjas endast vid behov.

Strategin avseende finansieringen innebär att LFAB ständigt har tillgång till refinansiering till kända villkor som inte kan sägas upp på kort sikt. Banklånet är dock uppsägningsbart på kort tid (sex månader), men avser endast ett mindre belopp. Inlåningen från allmänheten kan naturligtvis minska eller i ett extremt fall helt dras tillbaka. Erfarenheten visar dock att inlåningsmedlen är trögröriga. Insatta medel är skyddade via statlig bankgaranti. Inlåningsmedel kan relativt snabbt ökas med högre ränta. Styrelsen har därför bedömt att LFAB har en god beredskap för ett scenario med stora uttag av medel på bolagets kapitalkonto.

8. Sammanfattning av kapital- och likviditetstäckning per 2025-12-31 med jämförelseperioder – Mall EU KM1

		2025-12-31	2024-12-31	2023-12-31
1	Kärnprimärkapital	396 057	353 470	340 100
2	Primärkapital		-	-
3	Totalt kapital	396 057	353 470	340 100
Riskvägda exponeringsbelopp				
4	Totalt riskvägt exponeringsbelopp	1 504 231	1 548 399	1 534 476
Kapitalrelationer (som en procentandel av det riskvägda exponeringsbeloppet)				
5	Kärnprimärkapitalrelation (i %)	26,33%	22,83%	22,16%
6	Primärkapitalrelation (i %)	26,33%	22,83%	22,16%
7	Total kapitalrelation (i %)	26,33%	22,83%	22,16%
Ytterligare kapitalbaskrav för att hantera andra risker än risken för alltför låg bruttosoliditet (som en procentandel av det riskvägda exponeringsbeloppet)				
EU 7a	Ytterligare kapitalbaskrav för att hantera andra risker än risken för alltför låg bruttosoliditet (i %)	2,26%	-	-
EU 7b	varav: ska utgöras av kärnprimärkapital (i procentenheter)	1,27%	-	-
EU 7c	varav: ska utgöras av primärkapital (i procentenheter)	1,69%	-	-
EU 7d	Totala bindande kapitalbaskrav enligt SREP i % (Exkl. buffertkrav)	10,26%	-	-
Kombinerat buffertkrav och samlat kapitalkrav (som en procentandel av det riskvägda exponeringsbeloppet)				
8	Kapitalkonserveringsbuffert (i %)	2,50%	2,50%	2,50%
EU 8a	Konserveringsbuffert på grund av makrotillsynsrisker eller systemrisker identifierade på medlemsstatsnivå (i %)			-
9	Institutspecifik kontryckisk kapitalbuffert (i %)	2,00%	2,00%	2,00%
EU 9a	Systemriskbuffert (i %)	-	-	-
10	Buffert för globalt systemviktigt institut (i %)	-	-	-
EU 10a	Buffert för andra systemviktiga institut (i %)	-	-	-
11	Kombinerat buffertkrav (i %)	4,50%	4,50%	4,50%
EU 11a	Samlade kapitalkrav (i %)	14,76%	12,50%	12,50%
12	Tillgängligt kärnprimärkapital efter uppfyllande av de bindande totala kapitalbaskraven i % (Pelare 1 och Pelare II-krav)	16,06%	13,83%	13,16%
Bruttosoliditetsgrad				
13	Totalt exponeringsmått	2 765 312	2 782 895	2 599 264
14	Bruttosoliditetsgrad (i %)	14,32%	12,70%	13,08%
Ytterligare kapitalbaskrav för att hantera risken för alltför låg bruttosoliditet (som en procentandel av det totala exponeringsmättet)				
EU 14a	Ytterligare kapitalbaskrav för att hantera risken för alltför låg bruttosoliditet (i %)	-	-	-
EU 14b	varav: ska utgöras av kärnprimärkapital (i procentenheter)	-	-	-
EU 14c	Totala krav avseende bruttosoliditetsgrad för översyns- och utvärderingsprocessen (i %)	-	-	-
Bruttosoliditetsbuffert och samlat bruttosoliditetskrav (som en procentandel av det totala exponeringsmättet)				
EU 14d	Krav på bruttosoliditetsbuffert (i %)	-	-	-

EU 14e	Samlat bruttosoliditetskrav (i %)	3,15%	3,00%	3,00%
Likviditetstäckningskvot				
15	Totala högkvalitativa likvida tillgångar (viktat värde – genomsnitt)	742 797	119 489	117 978
EU 16a	Likviditetsutflöden – totalt viktat värde	259 237	257 794	199 027
EU 16b	Likviditetsinflöden – totalt viktat värde	642 518	1 054 694	906 092
16	Totala nettolikviditetsutflöden (justerat värde)	64 809	64 448	66 342
17	Likviditetstäckningskvot (i %)	1146,13%	185,40%	177,83%
Stabil nettofinansieringskvot				
18	Total tillgänglig stabil finansiering	2 718 844	2 538 233	2 594 333
19	Totalt behov av stabil finansiering	1 054 525	1 235 498	1 224 271
20	Stabil nettofinansieringskvot (i %)	257,82%	205,44%	193,32%